

SILNIK RUROWY NEMO

Instrukcja i uwagi instalatora

Bezpieczeństwo użytkowania

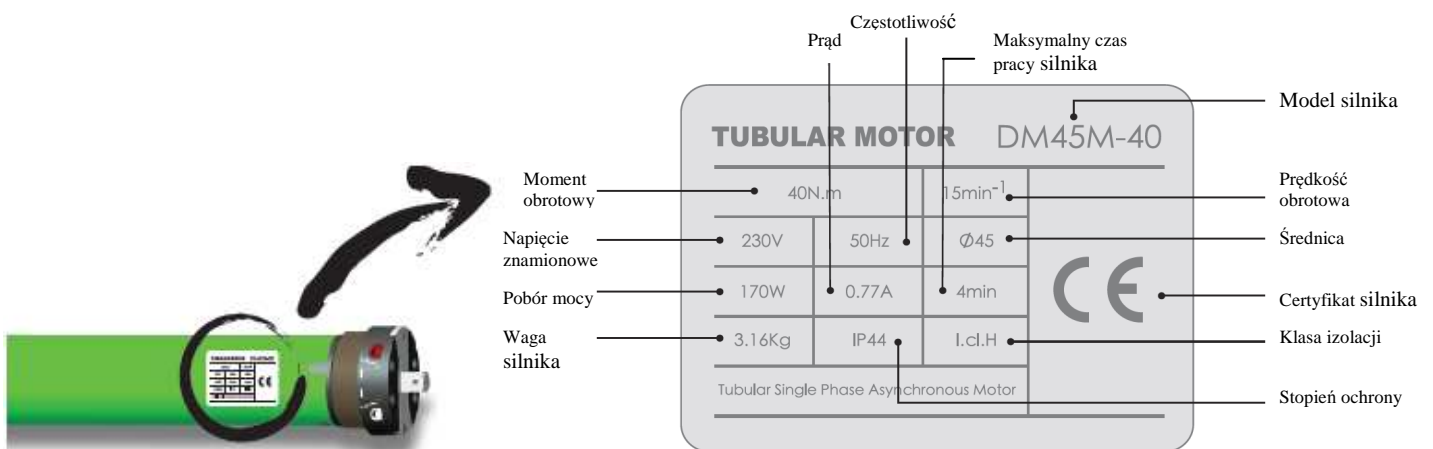
OSTRZEŻENIA

STOSOWANIE SIĘ DO PONIŻSZYCH ZALECEŃ JEST ISTOTNE DLA BEZPIECZEŃSTWA UŻYTKOWNIKA.
ZACHOWAJ TĄ INSTRUKCJĘ.
NIEPRAWIDŁOWA INSTALACJA MOŻE PROWADZIĆ DO WYPADKU.

- Silniki z serii DM45ED służą do nawijania i rozwijania tkanin w markizach, każde inne ich zastosowanie jest nieprawidłowe i zabronione.
- Parametry silnika muszą być odpowiednio dobrane do parametrów rolety lub markizy.
- Silnik rurowy został zaprojektowany do pracy ciągłej przez czas **do 4 minut**. Po ok. 4 minutach ciągłej pracy zabezpieczenie termiczne wyłączy silnik na około 20min.
- Przeglądy i naprawy mogą być wykonywane wyłącznie przez osoby do tego uprawnione.
- Instalacja i podłączenia elektryczne muszą być wykonane z uwzględnieniem zasad bezpieczeństwa przez osoby do tego uprawnione.
- Roszczenia reklamacyjne nie będą uwzględniane, jeśli usterka wystąpi w skutek niewłaściwego podłączenia, użytkowania lub przeciążenia silnika.

Silnik rurowy serii NEMO RED
MODEL DM45ED

1. Oznaczenia tablicy znamionowej silnika.

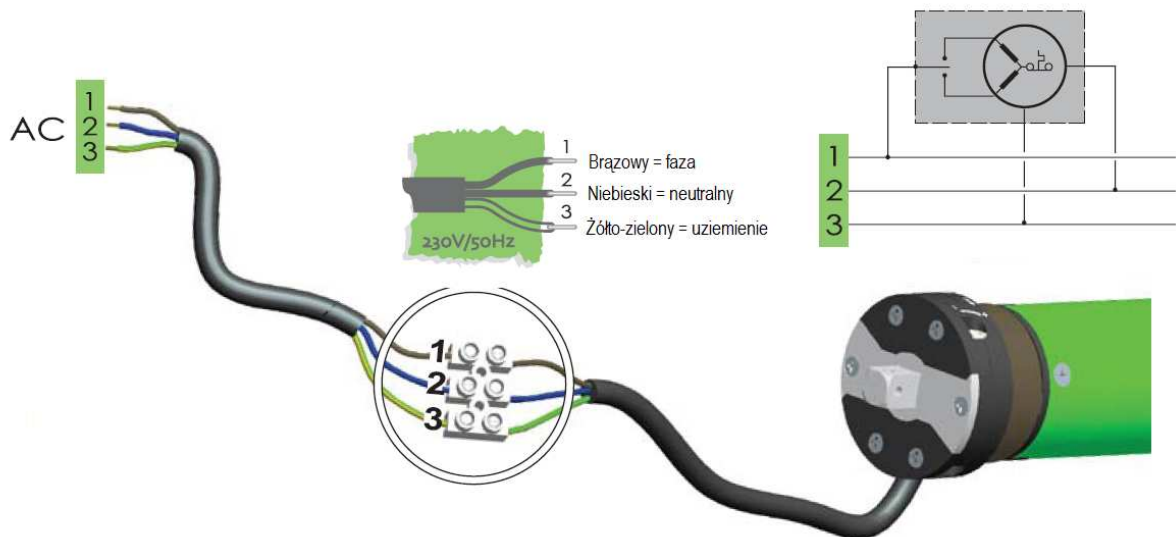


2. Instrukcja montażu i użytkowania.

a) Montaż adaptera i zabieraka



b) Podłączenie elektryczne

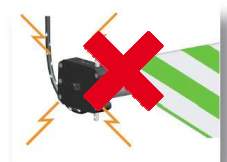
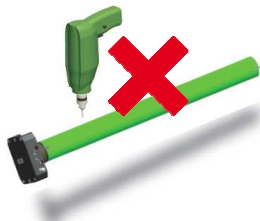


- Aby zapobiec awariom i nieprawidłowemu działaniu należy odpowiednio dobrać typ i parametry przełącznika do parametrów elektrycznych silnika (patrz parametry na tabliczce znamionowej silnika).
- Instalując silnik na zewnątrz pomieszczenia zabezpiecz przewód zasilający dodatkową osłoną.



UWAGA

- Łącz przewody według schematu w instrukcji. Jeśli masz jakiegokolwiek wątpliwości, **NIGDY** nie podłączaj metodą prób i błędów, lecz skonsultuj się ze specjalistą.
- Silnik nie może być polewany żadną płynną substancją, narażony na uderzenia lub upadek ani ściskany. Nie nawiercaj i nie stosuj wkrętów na rurze wzdłuż korpusu silnika.
- Klasa ochrony obudowy silnika: IP44. Oznacza to, że napęd jest zabezpieczony przed przenikaniem do wnętrza obudowy zanieczyszczeń stałych i kropli wody padających pod dowolnym kątem. Nieprawidłowe poprowadzenie przewodu może powodować stałe narażenie obudowy silnika na kontakt z wodą. Dlatego przewód zasilający silnik należy ułożyć w taki sposób, aby krople deszczu spływały poniżej uszczelki silnika (jak na rysunku poniżej).



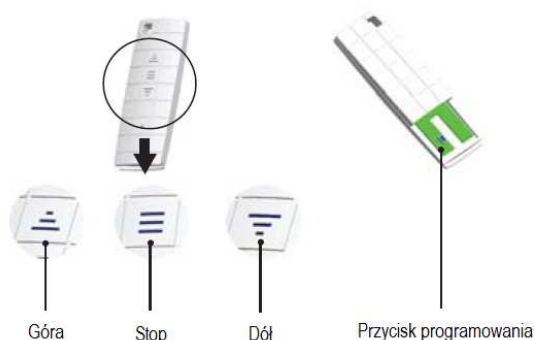
3. Podstawowe funkcje silnika.

Silniki Nemo serii RED posiadają wbudowany odbiornik radiowy, elektronicznie ustawiane pozycje krańcowe oraz funkcję automatycznego napinania tkaniny. Sterowanie silnikiem odbywa się za pomocą pilota zdalnego sterowania.

Silniki Nemo serii RED potrafią zapisać w pamięci maksymalnie 20 różnych nadajników. Komunikacja radiowa pomiędzy urządzeniami odbywa się na częstotliwości 433.92Mhz. Zasięg pilota ograniczony jest do maksymalnie 35m w pomieszczeniach oraz do maksymalnie 200m na otwartej przestrzeni.

4. Programowanie silnika

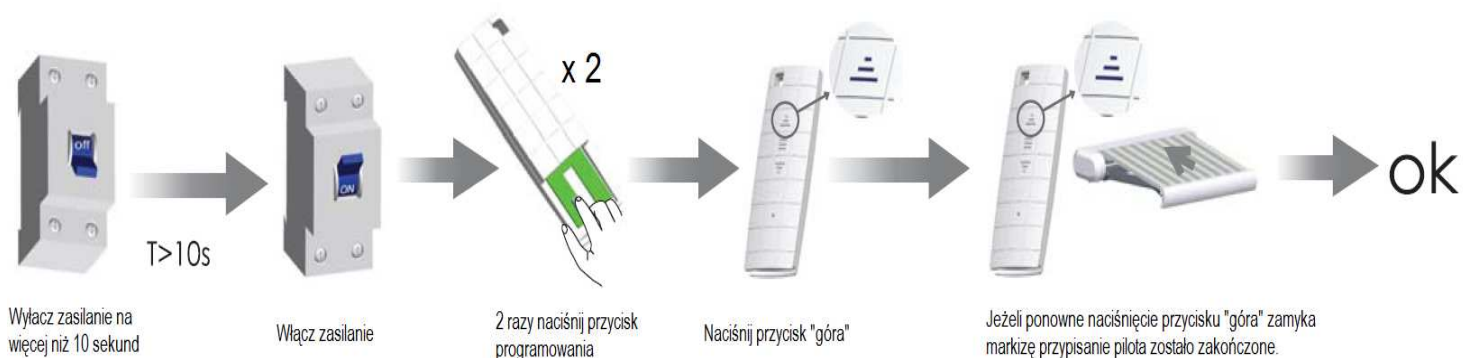
Oznaczenie przycisków pilota:



UWAGA

Kolejne kroki programowania (kolejne naciśnięcia na pilocie) powinny być wykonywane w odstępach nie dłuższych niż 10 sekund. Wykonanie procedury przypisania nowego pilota powoduje **usunięcie z pamięci wszystkich uprzednio zapisanych pilotów** oraz ustawień krańcowych.

A. Przypisanie nowego pilota.



B. Zmiana kierunku obrotu silnika.

Jeżeli po przypisaniu pilota przycisk „góra” otwiera markizę należy wykonać procedurę zmiany kierunku obrotu silnika.

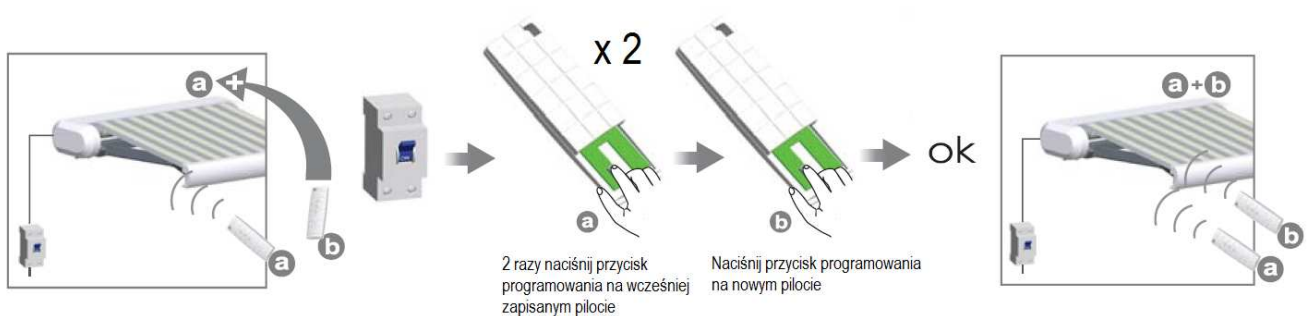


C. Ustawianie pozycji krańcowych.

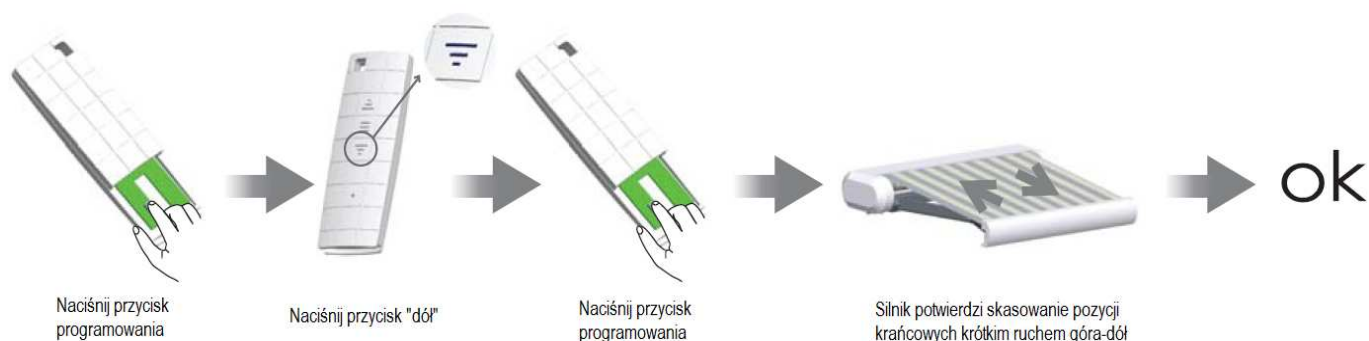
Ustawianie pozycji krańcowych rozpoczyna się zawsze od zapisania pozycji pełnego otwarcia. Pozycja zamknięcia zostanie zapamiętana automatycznie.



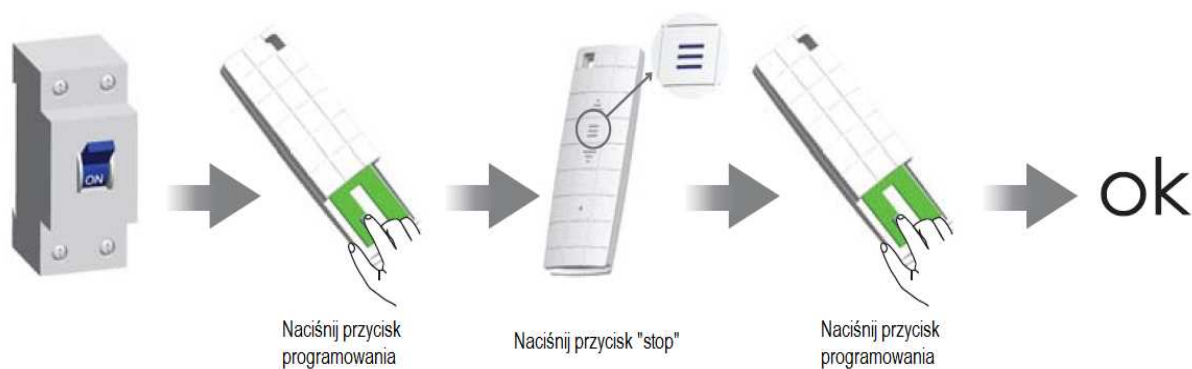
D. Zapisanie dodatkowego (nowego) pilota



E. Kasowanie pozycji krańcowych.



F. Kasowanie pamięci silnika.



5. Usuwanie błędów.

	Błąd	Możliwa przyczyna	Usuwanie błędu
1	Silnik pracuje tylko w jednym kierunku.	Błędnie zakończona procedura ustawienia pozycji krańcowych.	Wykonaj procedurę ustawiania pozycji krańcowych.
2	Silnik nie pracuje lub pracuje bardzo wolno.	a. Zbyt niskie napięcie zasilania. b. Błąd podłączenia. c. Przeciążenie silnika.	a. Zmień źródło zasilania na zgodne z wymogami silnika. b. Popraw podłączenie kabli. c. Wymień silnik na inny o wyższej mocy
3	Silnik zatrzymuje się po chwili pracy.	Z powodu zbyt długiej pracy silnika zadziałało zabezpieczenie termiczne	Silnik zacznie się obracać po ostygnięciu – po około 20 minutach.
4	Zbyt głośna praca rolety.	Nieprawidłowa długość rury nawojowej.	Zmienić rozstaw mocowania lub długość rury nawojowej.