

# Lighting Receiver io



PL Instrukcja montażu

## SPIS TREŚCI

<b>Spis treści</b>	<b>1</b>	<b>7. Dodatkowe ustawienia</b>	<b>4</b>
<b>1. Wstęp</b>	<b>1</b>	7.1. Dodawanie / Kasowanie lokalnych nadajników io Somfy	4
<b>2. Bezpieczeństwo</b>	<b>2</b>	7.2. Tworzenie układu sterowania grupowego lub wielokrotnego	4
2.1. Bezpieczeństwo i zakres odpowiedzialności	2	<b>8. Wskazówki i porady</b>	<b>5</b>
2.2. Specjalne zalecenia dotyczące bezpieczeństwa	2	8.1. Pytania dotyczące Lighting Receiver io ?	5
<b>3. Montaż</b>	<b>2</b>	8.2. Wymiana nadajnika io Somfy w przypadku jego utraty lub uszkodzenia	5
<b>4. Okablowanie Lighting Receiver io</b>	<b>2</b>	8.3. Przywrócenie początkowej konfiguracji	5
<b>5. Uruchomienie</b>	<b>3</b>	<b>9. Dane techniczne</b>	<b>6</b>
5.1. Określenie wykonanych etapów regulacji	3		
5.2. Zapisanie w pamięci pierwszego lokalnego nadajnika io Somfy	3		
<b>6. Sterowanie oświetleniem przy pomocy lokalnego nadajnika io Somfy</b>	<b>4</b>		

## 1. WSTĘP

Lighting Receiver io to odbiornik wykorzystujący Technologię Radiową io. Umożliwia realizację zdalnego sterowania elementami oświetleniowymi różnego rodzaju (żarówki, lampy halogenowe, lampy diodowe LED) zasilanymi napięciem zmiennym 230V, o maksymalnej mocy 500 W, przy użyciu lokalnego nadajnika io Somfy. Dzięki niewielkim wymiarom odbiornika, możliwe jest zainstalowanie go w niewidocznym miejscu w pobliżu sterowanego produktu.

Odbiorniki Lighting Receiver io mogą być:

- sterowane indywidualnie - jeden odbiornik Lighting Receiver io jest sterowany przez jeden nadajnik,
- sterowane wielokrotnie - jeden odbiornik Lighting Receiver io jest sterowany przez wiele nadajników (maksymalnie 9),
- sterowane grupowe - wiele odbiorników Lighting Receiver io jest sterowanych przez jeden nadajnik.

### Jak działa Lighting Receiver io?

W odbiorniku Lighting Receiver io został zastosowany nowy, uniwersalny i bezpieczny protokół komunikacji bezprzewodowej io-homecontrol®, stosowany przez światowych, renomowanych producentów z branży automatyzacji urządzeń domowych i techniki budowlanej.

Technologia io-homecontrol® umożliwia wzajemną komunikację między wszystkimi urządzeniami zapewniającymi komfort i bezpieczeństwo oraz pozwala na sterowanie nimi przy pomocy jednego nadajnika.

Elastyczność i doskonała kompatybilność systemu io-homecontrol® pozwalają na etapową realizację zmian stosownie do potrzeb użytkownika. Najpierw można zautomatyzować rolety okienne i roletę od drzwi wejściowych, a następnie wyposażyć w urządzenia systemu io-homecontrol® markizy, bramę wjazdową i bramę garażową, albo oświetlenie ogrodu.

Chociaż montaż tych elementów będzie rozłożony w czasie, pozostaną one kompatybilne z istniejącą instalacją, dzięki technologii io-homecontrol®, która zapewni ich wzajemną współpracę.

Dodatkowe informacje znajdują się na stronie internetowej [www.io-homecontrol.com](http://www.io-homecontrol.com)



io-homecontrol® to zaawansowana i bezpieczna technologia bezprzewodowa, którą łatwo zainstalować. Produkty ze znakiem io-homecontrol® komunikują się ze sobą podnosząc komfort i bezpieczeństwo oraz obniżając zużycie energii.

[www.io-homecontrol.com](http://www.io-homecontrol.com)

## 2. BEZPIECZEŃSTWO

### 2.1. Bezpieczeństwo i zakres odpowiedzialności

Przed zamontowaniem i użytkowaniem produktu, należy uważnie przeczytać tę instrukcję.

Ten produkt Somfy powinien być instalowany przez specjalistę z zakresu elektromechanicznych i automatyzacji urządzeń domowych w budynkach mieszkalnych, dla którego jest przeznaczona niniejsza instrukcja.

Instalator musi ponadto stosować się do norm i przepisów obowiązujących w kraju, w którym jest wykonywany montaż, oraz przekazać klientom informacje dotyczące warunków użytkowania i konserwacji produktu.

Używanie produktu poza zakresem określonym przez Somfy, jest zabronione. Spowodowałoby ono, podobnie jak nieprzestrzeganie wskazówek zawartych w niniejszej instrukcji zwolnienie producenta z odpowiedzialności oraz utratę gwarancji Somfy.

Przed rozpoczęciem montażu należy bezwzględnie sprawdzić zgodność tego produktu ze sprzętem i akcesoriami, które mają z nim współpracować.

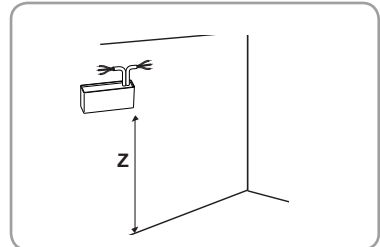
### 2.2. Specjalne zalecenia dotyczące bezpieczeństwa

- Zainstalować odbiornik Lighting Receiver io w miejscu, w którym nie będzie narażony na działanie deszczu oraz innych, niekorzystnych czynników atmosferycznych.
- Sprawdzić, czy moc modułu oświetlenia podłączonego do odbiornika Lighting Receiver io nie przekracza 500 W.
- Nigdy nie podłączać wielu odbiorników Lighting Receiver io do jednego źródła światła.

## 3. MONTAŻ

### Rady dotyczące montażu

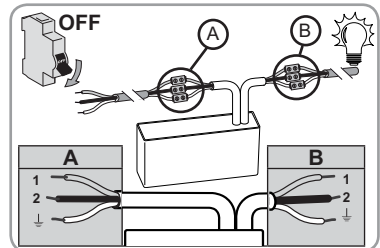
- Minimalna odległość (Z) odbiornika Lighting Receiver io od powierzchni ziemi:  $Z = 150 \text{ cm}$



## 4. OKABLOWANIE LIGHTING RECEIVER IO

**i** Odbiornik Lighting Receiver io musi być zainstalowany w miejscu, w którym nie będzie narażony na działanie niekorzystnych czynników atmosferycznych oraz deszczu i będzie niedostępny dla dzieci.

- Wyłączyć zasilanie.
- Podłączyć odbiornik Lighting Receiver io do sieci, zgodnie ze schematem okablowania:
  - Zasilanie 230 V = strona Zasilania (A)
  - Światło = strona Światła (B)



A	1	Niebieski	Neutralny
	2	Brazowy	Faza
	↓	Zielono-żółty	Uziemienie

B	1	Niebieski	Neutralny
	2	Brazowy	Faza
	↓	Zielono-żółty	Uziemienie

## 5. URUCHOMIENIE

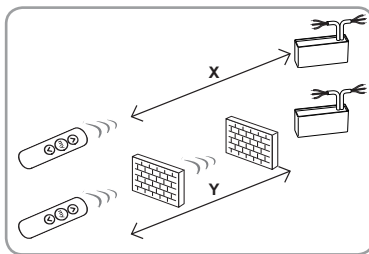
W niniejszej instrukcji jest opisany jedynie sposób uruchomienia urządzenia przy pomocy lokalnego nadajnika io Somfy typu Situo io. Informacje na temat uruchomienia urządzenia przy użyciu innych nadajników io można znaleźć w odnoszącej się do nich instrukcji.

- Nigdy nie instalować odbiornika Lighting Receiver io w pobliżu metalowych powierzchni; mogą one ograniczyć zasięg odbioru fal radiowych.
- Sprawdzić zasięg odbioru fal radiowych przed przymocowaniem odbiornika Lighting Receiver io. Zasięg odbioru fal radiowych jest ograniczony normami regulującymi zasady używania urządzeń radiowych.

**!** Używanie urządzeń radiowych (np. słuchawek hi-fi) pracujących na tej samej częstotliwości może powodować zakłócenia i ograniczyć zasięg działania produktu.

- Budynek, w którym produkt jest używany, może być przyczyną ograniczenia zasięgu odbieranych fal radiowych. Zasięg odbioru fal radiowych przez lokalny nadajnik io Somfy wynosi:

X = 200 m na wolnej przestrzeni  
Y = 20 m przez 2 betonowe ściany.



### 5.1. Określenie wykonanych etapów regulacji

**!** Tylko jeden odbiornik może być podłączony do zasilania w tym czasie.

Włączyć zasilanie i postępować zgodnie z procedurą "a" lub "b", zależnie od reakcji oświetlenia:

#### a Światło zapala się, a następnie gaśnie.

Żaden nadajnik io Somfy nie jest zapisany w pamięci. Należy przejść do rozdziału "Zapisanie w pamięci pierwszego lokalnego nadajnika io Somfy".  
lub



Zapisanie w pamięci  
1. lokalnego nadajnika io Somfy.

#### b Światło nie zapala się

Wcisnąć przycisk Góra lub Dół i wykonać czynności określone w procedurze "c" lub "d", zależnie od reakcji oświetlenia:



c lub d

#### c Światło nadal nie zapala się

Żaden nadajnik io Somfy nie jest zapisany w pamięci. Należy przejść do rozdziału "Zapisanie w pamięci pierwszego lokalnego nadajnika io Somfy".  
lub



Zapisanie w pamięci  
1. lokalnego nadajnika io Somfy.

#### d Światło zapala się lub gaśnie

Nadajnik io Somfy jest zapisany w pamięci. Przejść do rozdziału "Użytkowanie".



Użytkowanie.

### 5.2. Zapisanie w pamięci pierwszego lokalnego nadajnika io Somfy

- 1) Wcisnąć jednocześnie przyciski Góra i Dół na lokalnym nadajniku io Somfy: światło zapala się, a następnie gaśnie.
- 2) Wcisnąć krótko przycisk PROG lokalnego nadajnika io Somfy: światło zapala się, a następnie gaśnie, co oznacza, że lokalny nadajnik io Somfy został zapisany w pamięci odbiornika Lighting Receiver io.

1



2



PROG. H

## 6. STEROWANIE OŚWIETLENIEM PRZY POMOCY LOKALNEGO NADAJNIKA IO SOMFY

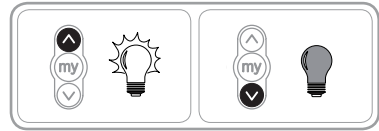
**W celu włączenia światła:**

- Wcisnąć przycisk Góra.

**W celu wyłączenia światła:**

- Wcisnąć przycisk Dół.

Przycisk "my" jest nieaktywny.



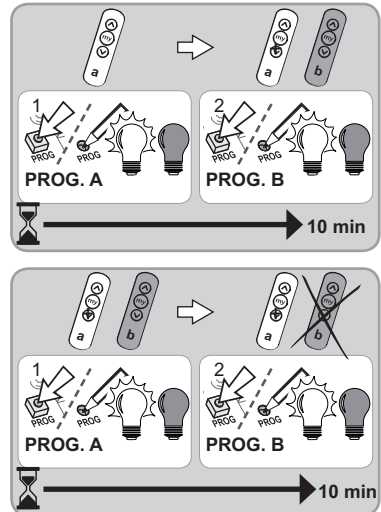
## 7. DODATKOWE USTAWIENIA

### 7.1. Dodawanie / Kasowanie lokalnych nadajników io Somfy

#### 7.1.1 Lokalny nadajnik io Somfy

**⚠** W pamięci odbiornika Lighting Receiver io można zapisać maksymalnie 9 nadajników.

- 1) Wcisnąć przycisk PROG zapisanego nadajnika (a), przytrzymując do momentu aż światło zapali się, a następnie zgaśnie: odbiornik Lighting Receiver io znajduje się w trybie programowania przez 10 min.
- 2) Wcisnąć krótko przycisk PROG lokalnego nadajnika io Somfy (b), który będzie dodany / wykasowany: światło zapala się, a następnie gaśnie; nadajnik io zostaje dodany / wykasowany.

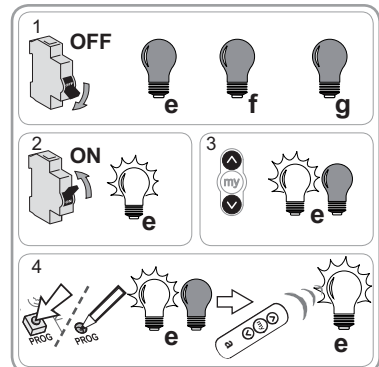


### 7.2. Tworzenie układu sterowania grupowego lub wielokrotnego

#### 7.2.1 Sterowanie grupowe

Sterowanie grupowe: jeden lokalny nadajnik io Somfy steruje wieloma odbiornikami Lighting Receiver io.

- 1) Odłączyć zasilanie elektryczne odpowiadające odbiornikom Lighting Receiver io (e, f i g), które będą sterowane przy pomocy jednego nadajnika.
  - 2) Włączyć zasilanie pierwszego odbiornika Lighting Receiver io (e), który będzie przyporządkowany do nadajnika.
  - 3) Wcisnąć jednocześnie przyciski Góra i Dół na lokalnym nadajniku io Somfy: światło zapala się, a następnie gaśnie.
  - 4) Wcisnąć przycisk PROG lokalnego nadajnika io Somfy: światło zapala się, a następnie gaśnie, co oznacza, że lokalny nadajnik io Somfy został zapisany w pamięci odbiornika Lighting Receiver io.
  - 5) Włączyć zasilanie drugiego odbiornika Lighting Receiver io, który będzie przyporządkowany i powtórzyć etapy 3) i 4)
- Ponownie wykonać procedurę w przypadku każdego z pozostałych odbiorników Lighting Receiver io, które będą sterowane przy pomocy tego lokalnego nadajnika io Somfy.

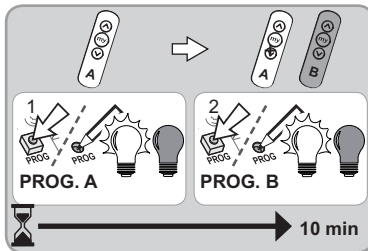


## 7.2.2 Sterowanie wielokrotne

Sterowanie wielokrotne: jeden odbiornik Lighting Receiver io jest sterowany przez wiele lokalnych nadajników io Somfy.

- 1) Wcisnąć przycisk PROG zapisanego nadajnika (A), przytrzymując do momentu, aż światło zapali się, a następnie zgaśnie: odbiornik Lighting Receiver io znajduje się w trybie programowania przez 10 min.
- 2) Wcisnąć krótko przycisk PROG lokalnego nadajnika io Somfy (B), który będzie dodany / wykasowany: światło zapala się, a następnie gaśnie; nadajnik io zostaje dodany.

- Powtórzyć oba powyższe etapy, aby dodać każdy następnny lokalny nadajnik io Somfy.



## 8. WSKAZÓWKI I PORADY

### 8.1 Pytania dotyczące Lighting Receiver io ?

Wnioski	Możliwa przyczyna	Rozwiązanie
Wciśnięcie przycisku nadajnika nie powoduje żadnej reakcji oświetlenia	Żarówka jest przepalona.	Wymienić żarówkę.
	Nadajnik nie został zapisany w pamięci odbiornika Lighting Receiver io.	Zastosować procedurę dodawania lokalnego nadajnika io Somfy.
	Baterie nadajnika są rozładowane.	Wymienić baterie na nowe o takich samych parametrach.
	Zakłócenia występujące na danej częstotliwości radiowej uniemożliwiają działanie lokalnego nadajnika io Somfy i odbiornika Lighting Receiver io.	Wyłączyć znajdujące się w pobliżu urządzenia radiowe.
	Używany nadajnik nie jest kompatybilny z odbiornikiem Lighting Receiver io.	Sprawdzić kompatybilność obu produktów.
Nic nie działa.	Brak zasilania.	Sprawdzić zasilanie.
	Żarówka jest przepalona.	Wymienić żarówkę.
	Moc źródła światła lub żarówek przypisanych do odbiornika Lighting Receiver io jest większa niż 500 W.	Sprawdzić, czy moc żarówek przypisanych do odbiornika Lighting Receiver io nie przekracza w sumie 500 W.

### 8.2. Wymiana nadajnika io Somfy w przypadku jego utraty lub uszkodzenia

Prosimy zapoznać się z odpowiednią instrukcją.

### 8.3. Przywrócenie początkowej konfiguracji

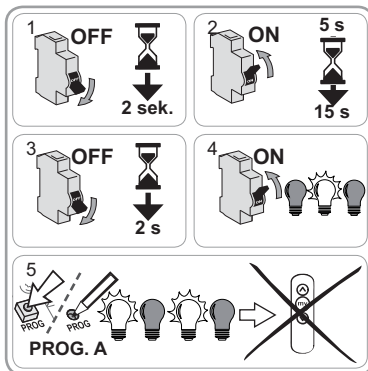
ⓘ Wyzerowanie ustawień jest wykonywane przy pomocy lokalnego nadajnika io Somfy.

⚠ Wyzerowanie ustawień powoduje wykasowanie wszystkich nadajników.

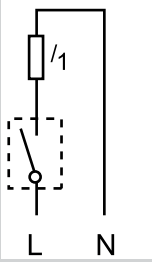
⚠ Zasilanie należy wyłączać tylko dla tego odbiornika Lighting Receiver io, który ma zostać wyzerowany.

- 1) Wyłączyć zasilanie sieciowe na 2 s.
- 2) Włączyć zasilanie sieciowe na 5 do 15 s.
- 3) Wyłączyć zasilanie sieciowe na 2 s.
- 4) Ponownie włączyć zasilanie sieciowe: światło wolno miga.
- 5) Przytrzymać wciśnięty przycisk PROG: światło zapala się, a następnie gaśnie, po kilku chwilach światło znowu się zapala. Odbiornik Lighting Receiver io ma konfigurację fabryczną.

- Należy ponownie wykonać czynności opisane w rozdziale "Uruchomienie"



## 9. DANE TECHNICZNE

Częstotliwość radiowa	868-870 MHz, dwukierunkowa technologia io-homecontrol®, trzy zakresy
Zasilanie	230 V AC ~ 50 Hz - 60 Hz
Stopień ochrony	IP 44
Temperatura pracy	od - 25°C do + 60°C
Klasa produktu	II
Liczba nadajników io, które można zaprogramować	9
Wymiary	Dł. 87,4 mm - szer. 24,4 mm - wys. 41,5 mm
Stopień emisji zanieczyszczeń	1
Stopień zabezpieczenia przed porażeniem prądem elektrycznym	Klasa II
Maksymalna moc	500W
Wartość znamionowa wytrzymałości udarowej	4kV
Rodzaj pracy	S1
Typ przełącznika	
PTI (Wskaźnik probieczy wytrzymałości na tworzenie ścieżek pełnych)	> 175V
Warunek chłodzenia	Bez chłodzenia wymuszonego
Urządzenie zabezpieczające	Bez urządzenia zabezpieczającego
Liczba cykli eksploatacji	40 000
Typ wyłączenia	Mikroprzerwa

# Somfy Worldwide

Argentina: Somfy Argentina Tel: +55 11 (0) 4737-3700	France : Somfy France Tel. : +33 (0) 820 374 374	Kuwait: Somfy Kuwait Tel: +965 4348906	South Korea: Somfy JOO Tel: +82 (0) 2594 4331
Australia: Somfy PTY LTD Tel: +61 (2) 8845 7200	Germany: Somfy GmbH Tel: +49 (0) 7472 930 0	Lebanon: Somfy Lebanon Tel: +961 (0) 1 391 224	Spain: Somfy Espana SA Tel: +34 (0) 934 800 900
Austria: Somfy GesmbH Tel: +43 (0) 662 / 62 53 08 - 0	Greece: SOMFY HELLAS S.A. Tel: +30 210 6146768	Malaysia: Somfy Malaysia Tel: +60 (0) 3 228 74743	Sweden: Somfy Nordic AB Tel: +46 (0)40 16 59 00
Belgium: Somfy Belux Tel: +32 (0) 2 712 07 70	Hong Kong: Somfy Co. Ltd Tel: +852 (0) 2523 6339	Mexico: Somfy Mexico SA de CV Tel: 52 (55) 4777 7770	Switzerland: Somfy A.G. - Tel: +41 (0) 44 838 40 30
Brasil: Somfy Brasil Ltda Tel: +55 11 3695 3585	Hungary : Somfy Kft Tel: +36 1814 5120	Morocco: Somfy Maroc Tel: +212-22443500	Syria: Somfy Syria Tel: +963-9-55580700
Canada: Somfy ULC Tel: +1 (0) 905 564 6446	India: Somfy India PVT Ltd Tel : +(91) 11 4165 9176	Netherlands: Somfy BV Tel: +31 (0) 23 55 44 900	Taiwan: Somfy Development and Taiwan Branch Tel: +886 (0) 2 8509 8934
China: Somfy China Co. Ltd Tel: +8621 (0) 6280 9660	Indonesia: Somfy Jakarta Tel: +(62) 21 719 3620	Norway: Somfy Nordic Norge Tel: +47 41 57 66 39	Thailand: Bangkok Regional Office Tel: +66 (0) 2714 3170
Croatia : Somfy Predstavništvo Tel: +385 (0) 51 502 640	Iran: Somfy Iran Tel: +98-217-7951036	Poland: Somfy Sp. z o.o. Tel: +48 (22) 50 95 300	Tunisia: Somfy Tunisia Tel: +216-98303603
Cyprus : Somfy Middle East Tel: +357(0) 25 34 55 40	Israel: Sisa Home Automation Ltd Tel: +972 (0) 3 952 55 54	Portugal: Somfy Portugal Tel. +351 229 396 840	Turkey: Somfy TurkeyMah., Tel: +90 (0) 216 651 30 15
Czech Republic : Somfy spol. s.r.o. Tel: (+420) 267 913 076 - 8	Italy: Somfy Italia s.r.l Tel: +39-024847181	Romania: Somfy SRL Tel.: +40 - (0)368 - 444 081	United Arab Emirates: Somfy Gulf Jebel Ali Free Zone Tel: +971 (0) 4 88 32 808
Denmark: Somfy Nordic Danmark Tel: +45 65 32 57 93	Japan: SOMFY KK Tel: +81 (0)45 481 6800	Russia: Somfy LLC. Tel: +7 495 781 47 72	United Kingdom: Somfy Limited Tel: +44 (0) 113 391 3030
Export: Somfy Export Tel: + 33 (0)4 50 96 70 76 Tel: + 33 (0)4 50 96 75 53	Jordan: Somfy Jordan Tel: +962-6-5821615	Serbia: SOMFY Predstavništvo Tel: 00381 (0)25 841 510	United States: Somfy Systems Tel: +1 (0) 609 395 1300
Finland: Somfy Nordic AB Finland Tel: +358 (0)9 57 130 230 Fax: +358 (0)9 57 130 231	Kingdom of Saudi Arabia: Somfy Saoudi Riyadh : Tel: +966 1 47 23 020 Tel: +966 1 47 23 203 Jeddah : Tel: +966 2 69 83 353	Singapore: Somfy PTE Ltd Tel: +65 (0) 6383 3855	
		Slovak republic: Somfy, spol. s r.o. Tel: +421 337 718 638 Tel: +421 905 455 259	



Somfy oświadcza niniejszym, że urządzenie jest zgodne z podstawowymi wymogami i innymi stosownymi przepisami dyrektywy 1999/5/CE. Deklaracja zgodności jest dostępna pod adresem internetowym [www.somfy.com/ce](http://www.somfy.com/ce). Produkt do użytku w Unii Europejskiej, Szwajcarii i Norwegii. Ilustracje nie mają charakteru umowy.