

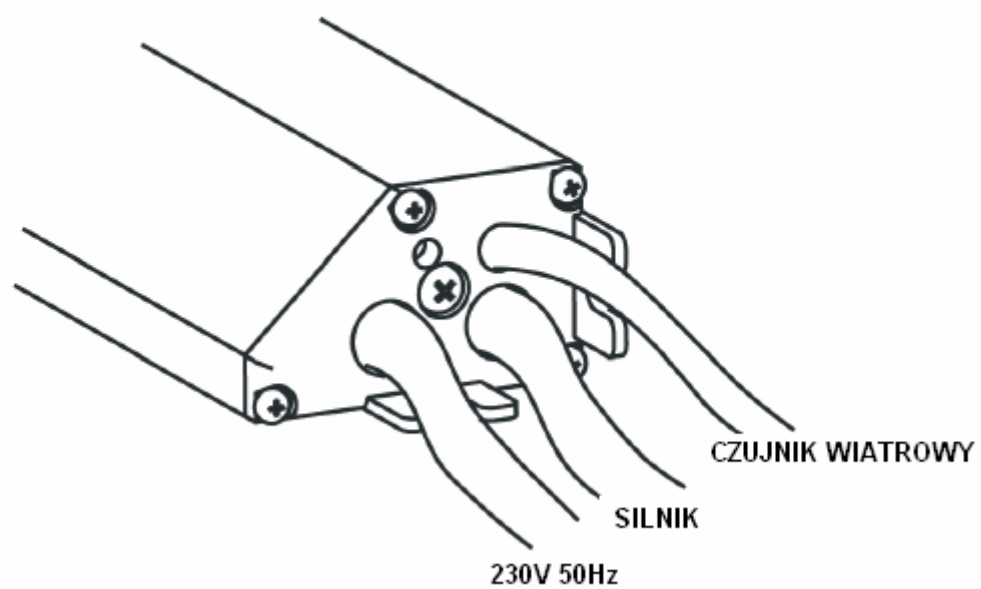
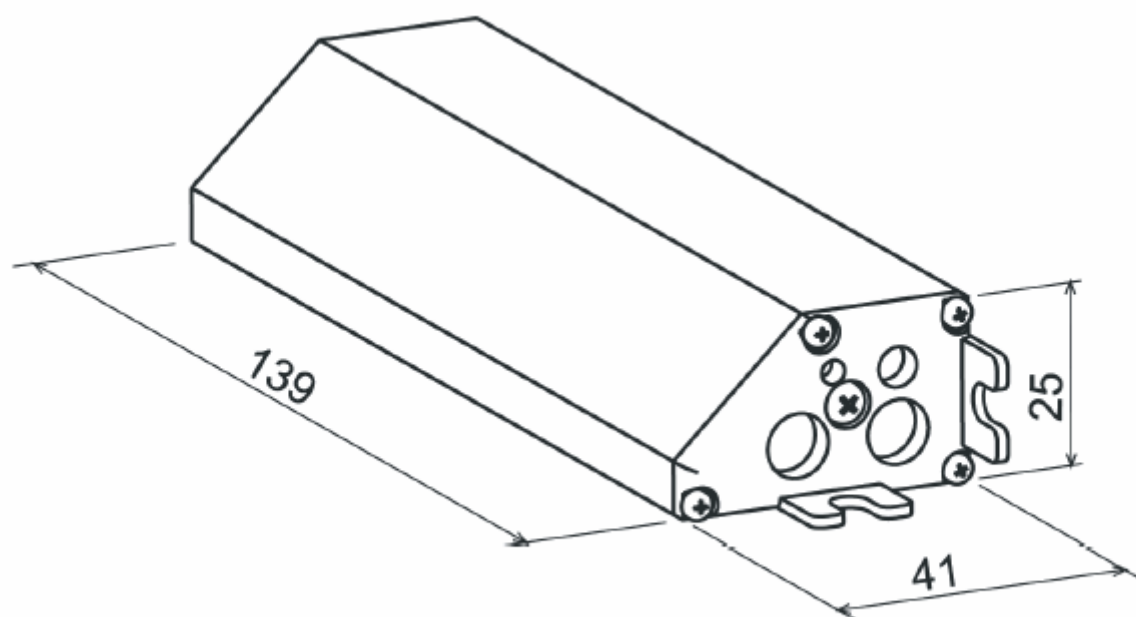


ODBIORNIK ZDALNEGO STEROWANIA
DO MARKIZ I ROLET

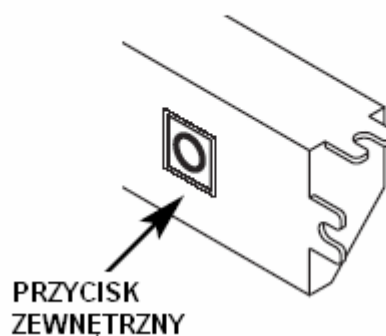
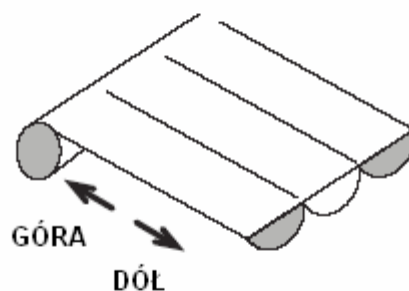
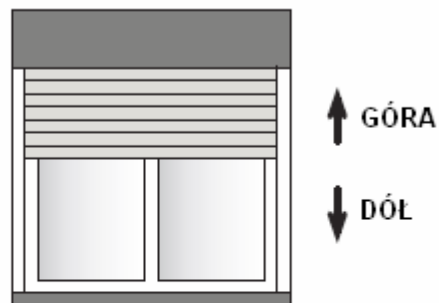
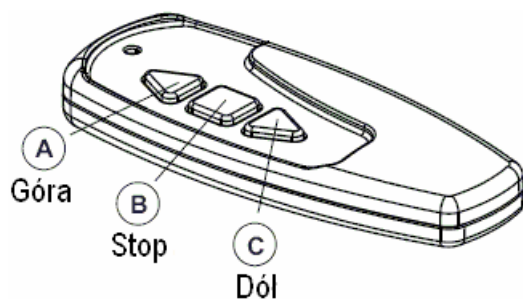
REMC1

MODEL **RX**

INSTRUKCJA

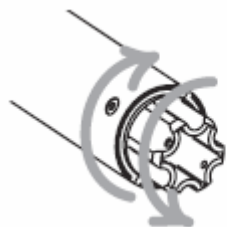


PILOTY ZDALNEGO STEROWANIA



WYJAŚNIENIE SYMBOLI

Silnik potwierdza przyjęcie polecenia wykonując dwa krótkie ruchy w przeciwnych kierunkach.



krótki ruch w dwóch kierunkach



naciśnij przycisk A



naciśnij przycisk A i B jednocześnie

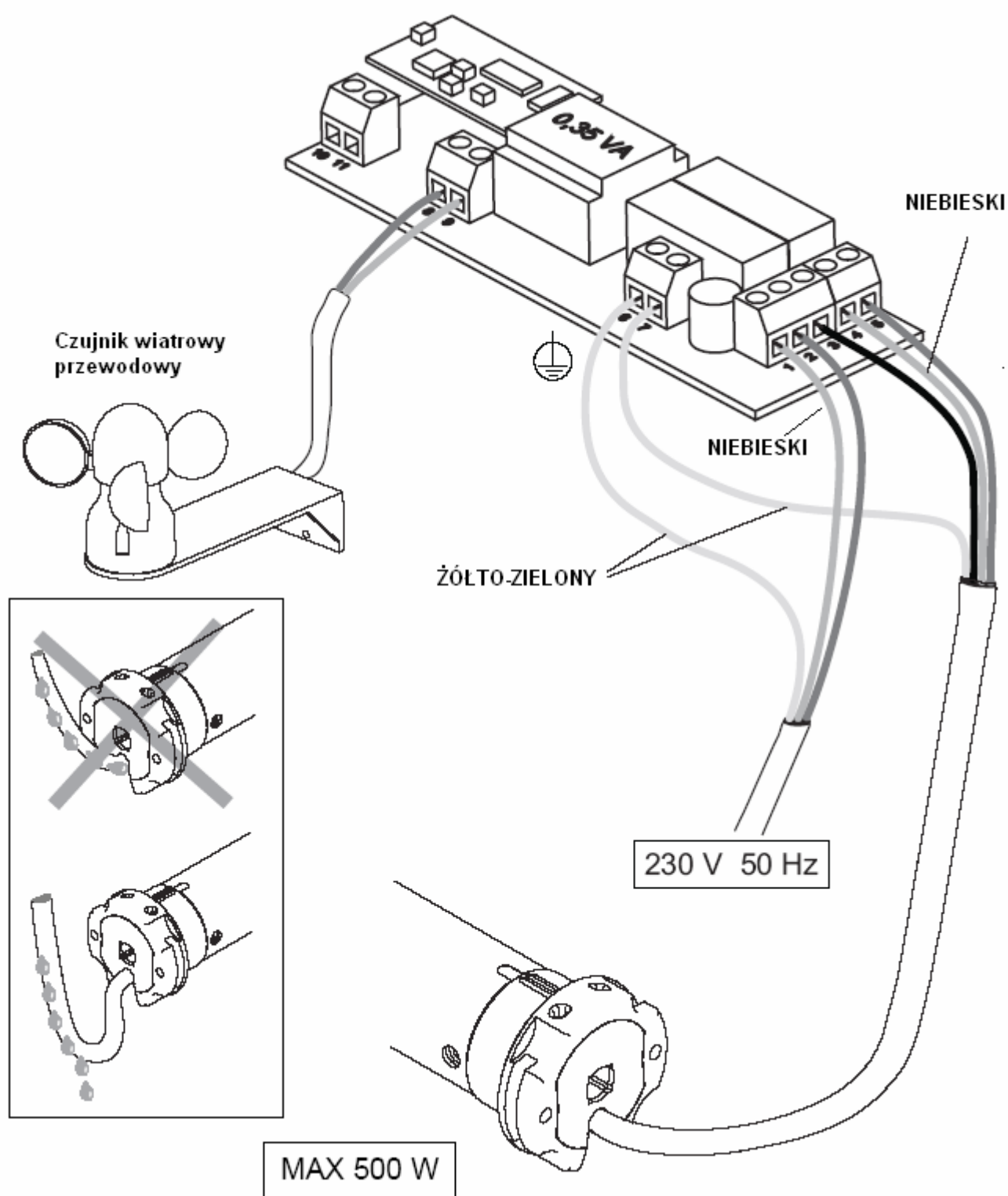


Naciśnij zewnętrzny przycisk centralki



Zwolnij zewnętrzny przycisk centralki

POŁĄCZENIA ELEKTRYCZNE



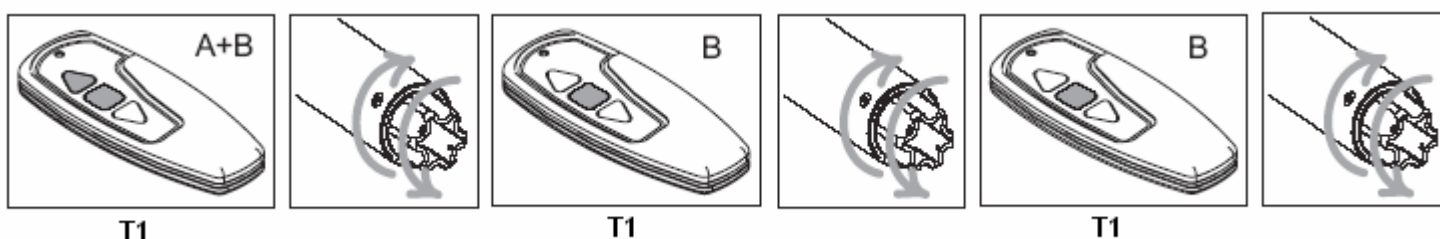
Podłączenie centralki mogą wykonywać jedynie przeszkoleni instalatorzy a instalacja musi odbywać się zgodnie z wymogami bezpieczeństwa i zaleceniami instrukcji. Do jednego czujnika wiatrowego można podłączyć **do pięciu** odbiorników REMC1 (podłączenie równoległe). Polaryzacja przewodów czujnika nie ma znaczenia, jednak należy pamiętać aby kable łączące czujnik z centralką nie były dłuższe niż **10m**.

1. PRZYPISYWANIE PIERWSZEGO PILOTA ZDALNEGO STEROWANIA

Przypisanie pierwszego pilota może być wykonane jeśli silnik jest nowy lub po przeprowadzeniu operacji kasowania pamięci silnika.

T1: Pilot zdalnego sterowania przypisywany jako pierwszy.

Podczas przypisywania pierwszego pilota zdalnego sterowania należy zasilac tylko jedna centralke!

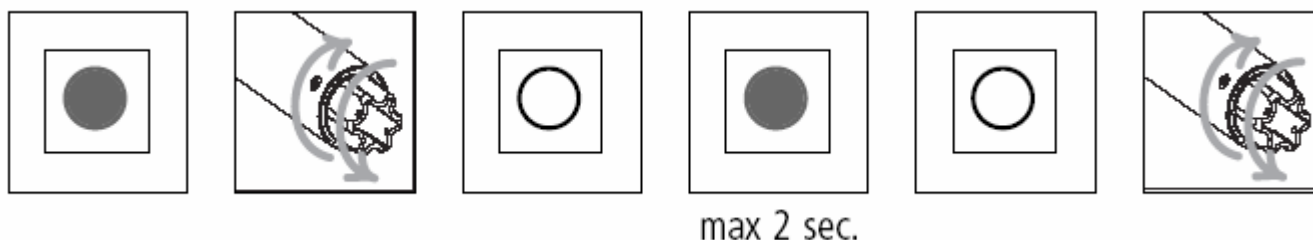


2. USTAWIANIE KIERUNKU OBROTU SILNIKA

Wykonanie tej czynności jest niezbędne jeżeli kierunek obrotu silnika nie odpowiada przyciskom pilota zdalnego sterowania.

Ustawienie zgodnego z pilotem kierunku obrotu jest szczególnie ważne w przypadku zastosowania czujnika wiatrowego (pozwoli to uniknąć uszkodzenia markizy).

Podłącz zasilanie do centralki. Naciśnij i przytrzymaj zewnętrzny przycisk centralki do momentu wykonania przez silnik dwóch krótkich obrotów a następnie zwolnij zewnętrzny przycisk centralki. Ponownie naciśnij przycisk zewnętrzny na nie dłużej niż **dwie sekundy**. Silnik potwierdzi przyjęcie polecenia zmiany kierunku dwoma krótkimi obrotami.



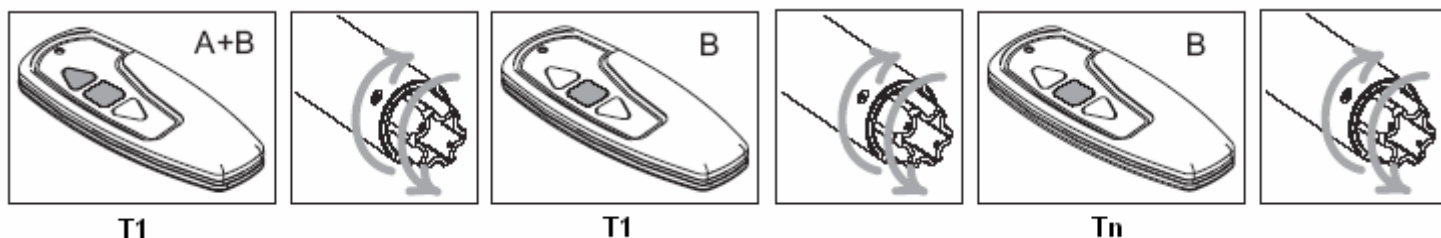
UWAGA! Zmiana kierunku obrotów silnika może być również wykonana poprzez zamianę miejsca podłączenia do centralki **BRAZOWEGO** i **CZARNEGO** przewodu silnika (terminal 3 i 5 centralki).

3. PRZYPISANIE DODATKOWEGO PILOTA ZDALNEGO STEROWANIA

Do centralki można przypisać do 85 pilotów zdalnego sterowania. Nie można użyć kanału wspólnego w pilocie pięciokanałowym Maximo PLUS jako szóstego kanału.

T1: Pilot zdalnego sterowania wcześniej przypisany

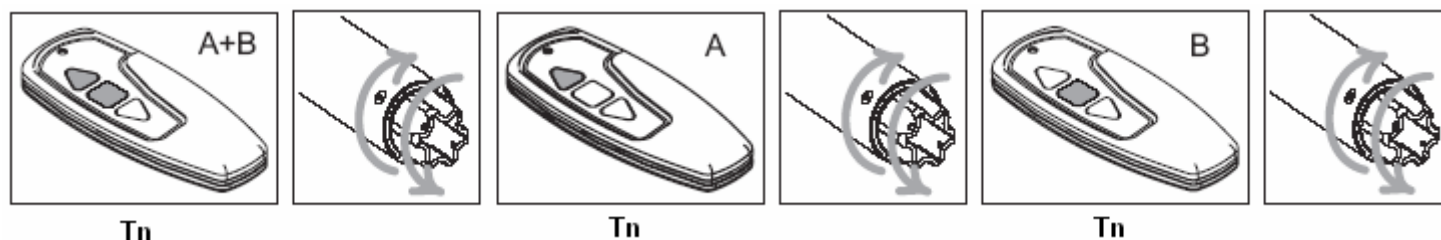
Tn: Dodatkowy pilot zdalnego sterowania



4. KASOWANIE PILOTA ZDALNEGO STEROWANIA Z PAMIĘCI

Poniższa procedura (na rysunku) kasuje pojedynczy pilot z pamięci. Możliwe jest skasowanie pojedynczo wszystkich przypisanych pilotów. Po skasowaniu ostatniego pilota pamięć odbiornika znajduje się w stanie początkowym i możliwe jest przypisanie pierwszego nadajnika. Skasowanie ostatniego pilota nie kasuje ustawień pozycji krańcowych.

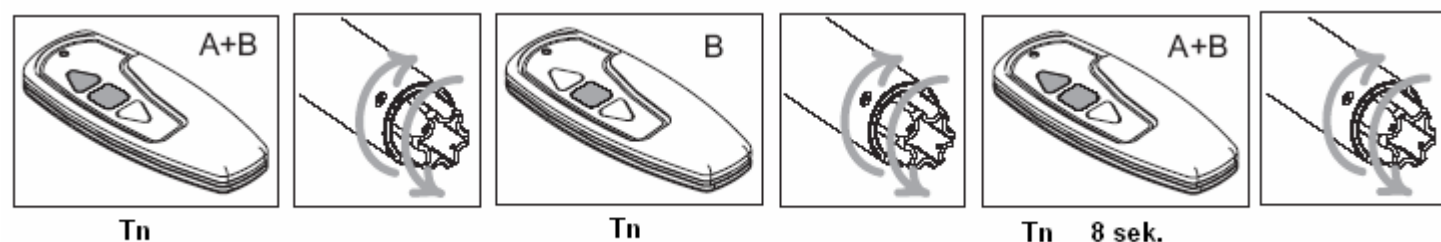
Tn: Pilot zdalnego sterowania wcześniej przypisany



5. CAŁKOWITE KASOWANIE PAMIĘCI

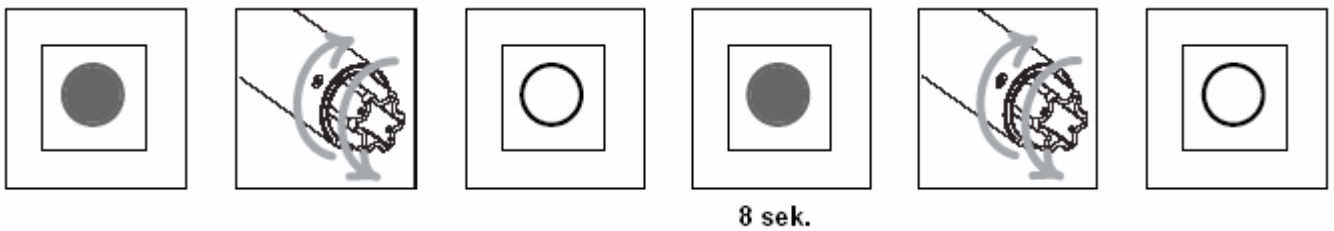
Procedura kasowania pamięci centralki (powrotu do ustawień fabrycznych) może zostać przeprowadzona na dwa sposoby:

1) KASOWANIE PRZYPISANYM PILOTEM ZDALNEGO STEROWANIA



2) KASOWANIE ZEWNĘTRZNYM PRZYCISKIEM CENTRALKI

Kasowanie pamięci za pomocą przycisku centralki należy przeprowadzać wyłącznie w przypadku zgubienia lub uszkodzenia przypisanego pilota.

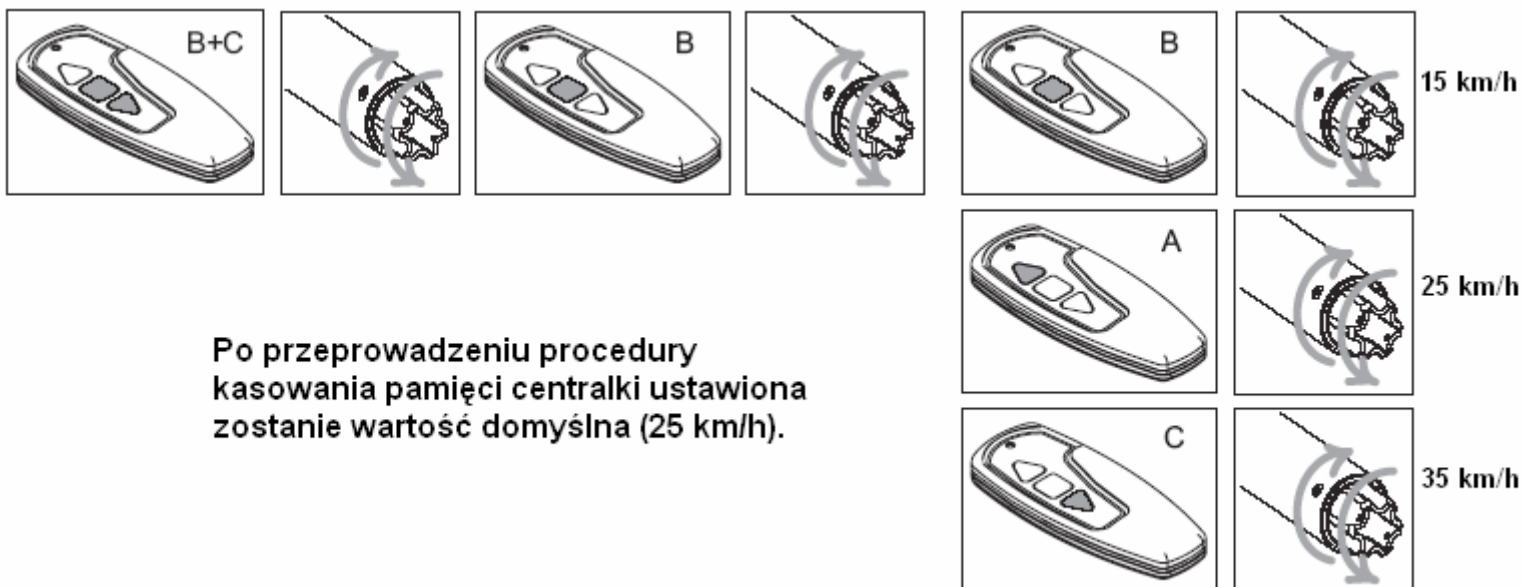


6. PROGRAMOWANIE USTAWIEŃ CZUJNIKA WIATROWEGO

Fabrycznie czułość czujnika wiatrowego ustawiona jest na 25 km/h. Aby uruchomić alarm wiatrowy prędkość wiatru musi przekraczać zaprogramowaną wartość przez 5 sekund. Po uruchomieniu alarmu markiza lub roleta zostanie zamknięta przez 8 minut. Okres trwania alarmu wiatrowego można zakończyć naciskając jednocześnie przyciski A+B lub odłączając zasilanie centralki.

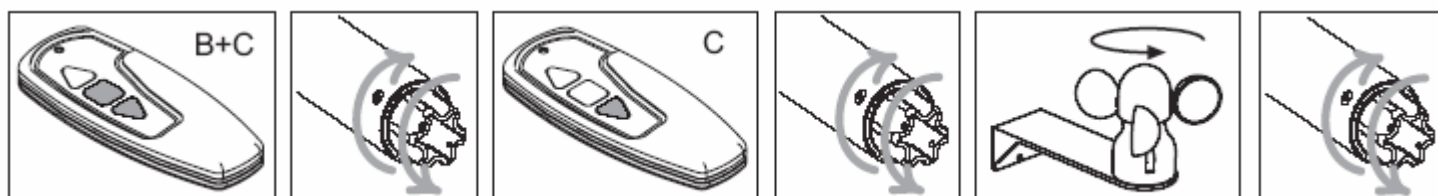


Włączenie alarmu wiatrowego przez czujnik odpowiada naciśnięciu przycisku A (góra) na pilocie. Upewnij się, że kierunek obrotu silnika odpowiada przyciskom pilota zdalnego sterowania. Jeżeli kierunek obrotu będzie niewłaściwie ustawiony alarm wiatrowy może spowodować zablokowanie markizy w pozycji OTWARTEJ na 8 minut.



7. TEST CZUJNIKA WIATROWEGO

Przed rozpoczęciem procedury testowej należy upewnić się, że centralka jest podłączona do zasilania. Po przytrzymaniu przycisków B i C silnik wykona dwa krótkie ruchy w przeciwnych kierunkach. Następnie należy przytrzymać przycisk C do momentu potwierdzenia komendy przez silnik (kolejne dwa krótkie ruchy). Od tego momentu centralka znajduje się w trybie testowym i każde pokręcenie łopatkami czujnika wiatrowego spowoduje dwa krótkie obroty silnika. Wyjście z trybu testowego odbywa się poprzez naciśnięcie dowolnego przycisku na pilocie lub odłączenie zasilania.



DANE TECHNICZNE

Zasilanie	230 V AC
Częstotliwość nadajnika	433,92Mhz
Kodowanie	dynamicznie zmienne
Modulacja	AM/ASK
Maks. ilość zapisanych pilotów	85
Maks. moc podłączonego silnika	500W
Temperatura funkcjonowania	-20°C +70°C
Waga	120g
Wymiary	25x41x158mm
Klasa zabezpieczenia	IP54